

Conheça o servidor groupware Citadel

Povoado de funcionalidades

O projeto Citadel oferece uma alternativa para groupware fácil, estável e versátil.

por Jon Watson

O Citadel [1] é uma alternativa de groupware com forte integração e vários recursos poderosos. Enquanto alguns administradores levam horas tentando instalar ferramentas como o Kolabz (analisado em profundidade na *Linux Magazine* 12 [2]) ou o Horde, o Citadel, nesse mesmo intervalo, pode ser instalado e executado de forma segura. Além do servidor groupware (sério concorrente do MS Exchange®), o Citadel oferece um sistema de BBS (Bulletin Board System) acessível tanto via Web quanto via telnet, além de um utilitá-

rio de gerenciamento de informações pessoais (PIM) com uso do protocolo padrão GroupDAV. O Easy Install de 45 minutos envolve apenas algumas teclas e um nível básico de conhecimento do seu sistema operacional.

Comparado especificamente ao Kolabz, o Citadel é mais poderoso e significativamente fácil de configurar.

O site do Citadel, em <http://www.citadel.org>, possui todas as informações e arquivos necessários para instalar e configurar seu servidor groupware. Sua comunidade de suporte é muito ativa, e encontra-se na BBS Citadel mais antiga do planeta, a UNCENSORED! BBS [3].

História

Em 1987, o Citadel quase iniciou sua vida como um porte para Unix das plataformas de BBS Citadel-CP/M e Citadel-86. Entretanto, segundo Art Cancro, criador do atual software, não foi necessário muito tempo para descobrir que reescrever o programa seria mais fácil. Foi iniciada, então uma

implementação do Citadel para Unix – com o nome inicial de UNIXrooms). O projeto foi motivado pela necessidade de uma BBS dedicada à liberdade de expressão. A BBS UNCENSORED!, primeira a usar essa nova implementação do Citadel, abriu suas portas no início de 1988.

Por volta da metade da década de 90, o crescimento da Internet ameaçou a existência da UNCENSORED!, assim como ocorreu com toda a comunidade de BBSs discadas. Em resposta a isso, Art conectou a BBS à Internet e projetou uma interface web para ela, chamada WebCit. O projeto cresceu, e embora o Citadel ainda possuía suas interfaces web e de texto, ele englobou o nicho do groupware, com recursos totalmente funcionais de email IMAP e POP, calendário, tarefas, listas de contato e mais.

Por que usá-lo?

O Citadel é extremamente fácil de instalar e configurar, principalmente se for levada em conta sua ampla gama de recursos. Tem-se email, calendário,

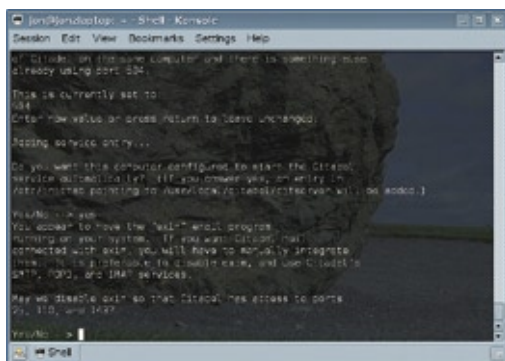


Figura 1 O Citadel oferece o conveniente Easy Install.

fóruns de discussão, listas de discussão e mensagens instantâneas em uma única instalação do sistema.

A arquitetura única do Citadel é parte do motivo para seu sucesso. Sua configuração é organizada em contêineres chamados *salas* (*rooms*). Segundo o site do programa, "...uma sala pode ser usada como uma pasta de emails, um fórum de discussão, uma sala de chat, uma lista de discussão, um calendário, um livro de endereços, um *feed* RSS..." ou qualquer combinação desses elementos. Uma sala pode servir como algo semelhante a um único fórum de Internet com um tópico a respeito de um único assunto. As salas podem ser organizadas em andares (*floors*). Um andar é um grupo de salas.

Uma característica da herança do Citadel é o fato de que as salas podem ser compartilhadas por nós. Qualquer nó pode abrir uma nova sala conectada simplesmente criando uma sala local e em seguida oferecendo-a a outros nós do Citadel. A sala fica disponível a qualquer nó que queira participar.

Outro atributo muito útil de salas é que cada uma delas em um nó do Citadel possui seu próprio endereço de email. Uma sala chamada *Cachorros*, por exemplo, possuirá o email room_cachorros@servidor.com. Os emails enviados para esse endereço aparecerão na sala *Cachorros* independentemente de ela estar conectada a algum nó. Todos os andares e salas podem aparecer na lista de pastas IMAP no *Kontact*, por exemplo.

De email para tarefa

A forte integração do conjunto de ferramentas do Citadel oferece alguns benefícios interessantes para usuários ocupados. Por exemplo, aqueles que estiverem sempre fora podem enviar emails pelo celular para alimentar uma lista de afazeres no servidor. Esse recurso está ausente na maioria dos servidores groupware, ao menos em suas versões gratuitas. No Citadel, a

configuração de um sistema como esse é algo trivial.

Primeiramente, é necessário criar um andar e torná-lo particular, para que apenas seu dono possa vê-lo. Depois, deve-se criar duas salas nesse andar: *tarefas_casa* e *tarefas_trabalho*. Cada sala recebe seu próprio endereço de email. Agora, qualquer email enviado a room_tarefas_casa@servidor.com será transformado em uma mensagem nessa sala. Feito isso, é possível acessar essa lista tanto pelo WebCit quanto pelas pastas IMAP em seu programa de emails preferido.

Instalação

O código-fonte do Citadel é liberado sob a GPL, e portanto pode ser compilado pelo administrador. No entanto, existe também uma forma mais fácil de fazer a instalação: o *Easy Install*, que pode ser usado tanto para uma nova instalação quanto para atualizar alguma versão já instalada. Para isso, é necessário acesso de root, via SSH, ao servidor que receberá a instalação.

É altamente recomendável conferir o site <http://easyinstall.citadel.org> antes de instalá-lo em seu sistema. Atualmente, a versão do Citadel oferecida pelo Easy Install é a 7.09. Para instalá-lo no *Debian*, é necessário o pacote *build-essential*, além do *curl* e do *libssl-dev* (esse último apenas se for desejável ativar a criptografia por SSL no groupware).

Se o sistema em uso não for *Debian*, será necessário instalar quaisquer pacotes necessários para que a distribuição forneça um ambiente de compilação funcional.

Comece a instalação com:

```
curl http://easyinstall.citadel.org/install | sh
```

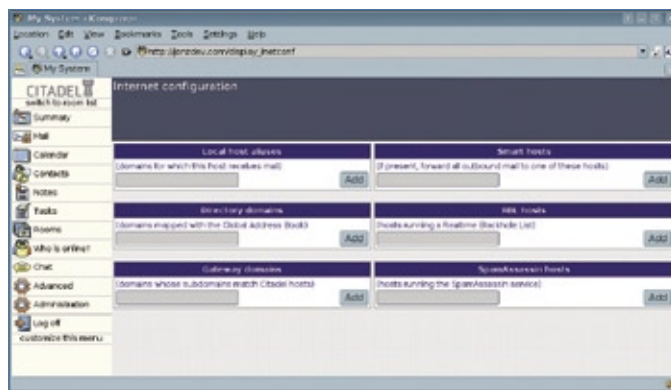


Figura 2 O WebCit é uma ferramenta fácil e intuitiva para configuração do Citadel.

Se o *curl* estiver ausente, pode-se usar em seu lugar o *wget*:

```
wget -q -O - http://easyinstall.citadel.org/install | sh
```

Segundo a documentação, o Easy Install é fácil, mas não rápido. Há momentos em que a instalação parece estar parada, como ao baixar e instalar o *BerkeleyDB*; mas não tema, pois tudo prosseguirá assim que possível.

Após o download e instalação das bibliotecas, a instalação do Citadel será iniciada. Os desenvolvedores deram muita atenção à criação de um instalador que faça as perguntas corretas e tenha os padrões certos. Por exemplo, o instalador não presume que o administrador queira usar os servidores POP, IMAP e SMTP embutidos no Citadel, então pergunta se o usuário deseja essas funcionalidades. O mesmo se aplica à porta do servidor web onde o WebCit deve escutar. Se o Apache já estiver em execução na porta 80, pode-se simplesmente fazer o WebCit escutar em alguma porta alternativa, de forma a deixar a configuração antiga intocada.

Após escolher um nome de usuário para o administrador e responder algumas perguntas a respeito dos serviços a serem iniciados na inicialização, você é o proprietário

de uma nova instalação do Citadel em *seu servidor.com*, ou *seu servidor.com:XXXX*, caso tenha sido escolhida uma porta alternativa.

Configuração

Por motivos de espaço, este artigo pode apenas descrever a configuração com alguns pressupostos:

- ▶ Os servidores IMAP, POP e SMTP embutidos no Citadel serão usados;
- ▶ O uso primário do programa será como servidor groupware;
- ▶ O software será configurado através da interface web WebCit.

Independentemente da forma de uso pretendida para o Citadel, o processo de login merece atenção. O fato mais curioso a respeito da instalação é que o recurso de log padrão é o *local4*. No entanto, como a maioria dos sistemas não possui esse recurso, isso significa que o Citadel joga seu log diretamente no terminal, o que é altamente incômodo quando se está usando esse mesmo terminal.

Portanto, o primeiro passo da configuração é fazer os logs irem para outro destino. Para isso, uma solução fácil é editar o arquivo */etc/syslog.conf* e apontar o recurso *local4* para um arquivo de log.

O modo mais confortável de configuração do Citadel é através do WebCit (**figura 2**), embora isso também possa ser feito pela interface de texto. Para usar os servidores de email embutidos, é necessário fornecer algumas informações básicas na configuração. Entre no WebCit com o usuário administrador e siga o link *Administration* no canto inferior direito.

Clique no link *Domain names and Internet mail*. Para receber emails pela Internet, é necessário informar ao Citadel os domínios a serem atendidos pelos emails. Insira seu domínio primário no campo *Local host aliases* e clique no botão *Add*. Faça isso para todos os domínios que deverão receber emails através do Citadel.

Nenhum dos outros campos dessa tela é obrigatório, mas se for desejável usar *Smart hosts*, o *SpamAssassin* ou qualquer uma das outras opções, insira as informações necessárias nos campos aplicáveis.

Outra área da configuração que pode ser interessante é a aba *Edit site-wide configuration | Network*. Se o objetivo for rodar servidores POP, IMAP ou SMTP, os padrões dessa página provavelmente já resolvem o problema. É esse também o local para se desligar serviços, alterar portas e configurar uma variedade de opções de rede.

Se a intenção for autenticar no LDAP, será necessário visitar a aba *Edit site-wide configuration | Directory* e preencher o servidor LDAP e suas credenciais.

Há várias outras configurações nas abas dessa página, mas estamos lidando apenas com o mínimo para colocar no

seu groupware. Uma vez que isso tenha sido configurado, uma análise mais detalhada das outras opções de configuração é um tempo bem gasto.

Configuração do Kontact

Apesar de o WebCit oferecer uma interface web bastante funcional para todos os recursos do Citadel, às vezes é desejável ter o poder de um cliente PIM local. O Citadel entende os protocolos Webcal, GroupDAV e IMAP, e há rumores de um conector para o *MS Outlook* em desenvolvimento. Configurar o Kontact para trabalhar com o Citadel através de GroupDAV é muito fácil.

No Kontact 1.2, que contém o Kmail 1.9.1, há um problema com um pequeno detalhe relativo ao funcionamento do calendário e da lista de tarefas, que será explicado mais adiante. No momento, devemos nos ater à configuração da conta IMAP.

O Kontact é basicamente um aplicativo de shell que engloba todos os aplicativos PIM do KDE. Para chegar às configurações do *Kmail*, clique no ícone com uma carta e selecione *Ferramentas | Configurar Kmail*.

Receber emails

Clique no ícone *Contas* e em seguida no botão *Adicionar*. Aqui é exemplificada a configuração IMAP, mas contas POP são configuradas da mesma forma. Clique no botão *OK* e preencha o nome da conta, seu login e senha no Citadel e seu endereço de máquina. Se seu servidor de email estiver localizado em uma porta não padrão, certifique-se de informar essa porta no campo *Porta*. Se o IMAP estiver em uso, pode-se clicar no ícone circular, e o Kmail pedirá ao servidor os valores dos *Espaços de Nomes Pessoal*, *Outros usuários* e *Compartilhado*. A **figura 3** mostra que, no caso, o espaço de nomes *Pessoal* é *INBOX/*, enquanto o *Compartilhado* é *Main Floor/*. Se o servidor usar SSL ou TLS, pode-se clicar na



Figura 3 Configuração de uma conta IMAP no Kontact.

aba *Segurança* e depois no botão *Verificar o que o servidor suporta* para fazer o Kmail descobrir as configurações corretas para o caso. Marque todas as opções que quiser e clique em OK.

Enviar emails

Agora que já conseguimos receber emails, precisamos de um servidor de envio. Para usar o servidor SMTP embutido do Citadel, clique na aba *Envio* e depois no botão *Adicionar*. Selecione *SMTP* e clique em OK. Assim como na configuração do IMAP, preencha um *Nome* e o endereço do servidor Citadel, e verifique se a porta correta está indicada (figura 4).

O servidor Citadel exige autenticação, com o intuito de impedir o envio de spam. Clique na caixa *Servidor requer autenticação* e digite seu nome de usuário e senha nos campos apropriados. Se o SSL estiver em uso, pode-se clicar na aba *Segurança* e depois em *Verificar o que o servidor suporta*. Configure as outras opções e clique em OK.

Já deve ser possível enviar e receber emails através do servidor Citadel. Clique no ícone *Verificar Emails* na barra de ferramentas do Kontact e veja o que ocorre. Se forem retornados erros de conexão ou autenticação, verifique novamente se suas configurações estão corretas.

Calendário e tarefas

Email é bom, mas ter acesso universal a seus dados PIM é importantíssimo. Para acrescentar o Citadel como uma fonte de calendário, clique no ícone de calendário do Kontact e depois no botão *Adicionar*, abaixo das listagens de calendários. Depois de selecionar o protocolo GroupDAV, clique em OK.

Digite um nome no campo apropriado e suas credenciais na seção *Servidor GroupDAV*. Suas credenciais de usuário e senha são as mesmas usadas

para o email, mas a URL é um pouco diferente: no caso do GroupDAV, ela é a URL HTTP (incluindo a porta não-padrão, caso seja usada) com um */groupdav* logo em seguida, como em <http://www.seuservidor.com.br/groupdav> ou <http://www.seuservidor.com.br:2000/groupdav>, caso seja usada a porta 2000 para HTTP.

Para garantir que suas configurações estejam corretas, clique no botão *Atualizar lista de pastas*. Apesar de já ter digitado seu usuário e senha na seção do servidor GroupDAV, você precisará fornecer novamente suas credenciais. Após digitá-las pela segunda vez, a janela *Seleção de pastas* deve ser preenchida com vários itens de calendário e tarefas, cada um com uma caixa ao lado.

Há algumas falhas no processo. Em vários casos, o Kontact exibirá mais de uma fonte de calendário e tarefas. Marcar as caixas ao lado das fontes escolhidas deveria ativar a fonte, porém parece não surtir efeito, pois a caixa não permanece marcada. Para solucionar isso, clique com o botão direito sobre a caixa ao lado da fonte desejada e selecione *Ativar*.

Contatos

Configurar contatos é muito semelhante ao processo usado em calendários e tarefas. Clique no ícone *Contatos*, adicione um *Livro de contatos*, selecione o servidor GroupDAV como antes e clique OK. Entre os mesmos valores do calendário para nome de usuário, senha e URL, clicando em *Atualizar lista de pastas* ao final. Mais uma vez, siga os passos do calendário para ativar pelo menos um *Contato*. Se o objetivo for compartilhar o livro de contatos, deve ser ativado também o item *Livro de Contatos Global*.

WebCit e Kontact

Ao adicionar e editar tarefas no calendário e registrar os contatos, pode-se conferir as alterações no WebCit.



Figura 4 Configuração do SMTP no Kontact.

Para isso, entre na sua conta WebCit e observe o aparecimento de seus itens na interface web. O Citadel oferece acesso completo a todos os seus dados de PIM e emails a partir da web.

Note que as alterações feitas no Kontact ou WebCit podem levar alguns minutos até serem sincronizadas. Isso depende muito da sua frequência de checagem de emails, pois tudo é sincronizado nesse momento.

Conclusão

O Citadel possui uma longa história como um servidor groupware altamente versátil. Ele oferece email, mensagens instantâneas, calendário, serviços de BBS e outros recursos num pacote precisamente integrado. Sua arquitetura facilita a criação e implantação de soluções personalizadas. ■

Mais Informações

- [1] Projeto Citadel:
<http://www.citadel.org/>
- [2] Kolab – Sala de reunião:
Linux Magazine 12, pg.
40. Setembro de 2005.
- [3] BBS UNCENSORED!
<http://uncensored.citadel.org>