

Faça a sua gestão

Veja como é simples incluir um novo campo num formulário do ADempiere.
por Eduardo Montenegro

Esta é a segunda parte de nosso tutorial sobre o ADempiere ERP & CRM [1]. Na última edição [2], fizemos a instalação do sistema. Agora, com o sistema instalado, vamos explorar algumas características oferecidas pelo ADempiere para desenvolvimento de novos recursos.

Vale lembrar, no entanto, que o objetivo deste tutorial é apresentar algumas características principais do ADempiere, sendo impossível esgotar este assunto ou nos aprofundarmos muito em determinados tópicos.

Dicionário de dados

Como já estamos com o ADempiere instalado, utilizaremos em nosso tutorial a empresa de exemplo incluída no sistema, chamada GardenWorld, e o cliente da aplicação denominado System, no qual faremos as configurações. Para isso, é importante entender a importân-

cia do dicionário de dados (quadro 1). Vamos utilizar neste artigo os seguintes usuários e senhas:

- ▶ cliente System: usuário System, senha System;
- ▶ cliente GardenWorld: usuário GardenAdmin, senha GardenAdmin.

Note que, tanto os nomes de usuário quanto suas senhas são sensíveis à caixa, e portanto as letras maiúsculas e minúsculas devem ser respeitadas na janela de login (figura 1).

Em português, por favor

A primeira coisa que faremos no ADempiere recém-instalado é importar o idioma português para o sistema. Para isso, precisamos fazer o download do arquivo pt_BR_260a.zip na seção Download | Language Pack Portuguese (BR) em [3].

Depois de descompactar o arquivo, vamos efetuar o login no sistema com o usuário System. Em seguida, no menu Menu | System Admin | Ge-

neral Rules | System Rules | Language, é preciso localizar nosso idioma e marcá-lo como System Language (figura 2).

O próximo passo é marcar o botão Language Maintenance, localizado na mesma janela. Ao marcar o botão, basta confirmar a opção Add Missing Translations.

De volta ao menu principal, vamos utilizar o menu System Admin | General Rules | System Rules | Translation Import/Export. Conforme a figura 3, vamos apenas selecionar o idioma português e, após pressionar o botão Import, navegar até o diretório pt_BR, localizado dentro do arquivo .zip baixado anteriormente.

Esse processo leva alguns minutos para ser concluído. Para terminar a instalação do idioma português, voltando ao menu principal, basta selecionar a opção Synchronize Terminology, no menu System Admin | General Rules.

Depois disso, ao efetuar um novo login no sistema, é possível selecionar o idioma português e todo o sistema será traduzido.

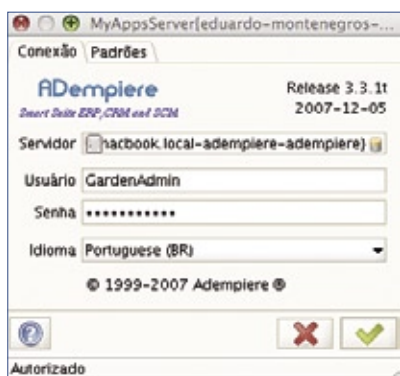


Figura 1 Tela de login do ADempiere.

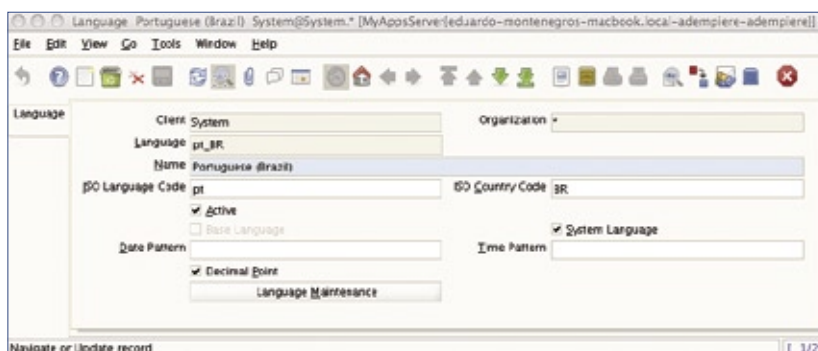


Figura 2 Seleção do idioma português brasileiro.

Quadro 1: Dicionário de dados

O *ADempiere* é desenvolvido com uma arquitetura baseada em modelos — MDA, *Model Driven Architecture* — e um *Dicionário Ativo da Aplicação*. Os benefícios da utilização de um Dicionário Ativo incluem:

- ▶ manter a lógica e a estrutura das regras de negócio em alto nível, resultando em um único conjunto de informações e código. Como resultado, o modelo é automaticamente documentado;
- ▶ a aplicação pode utilizar as informações do dicionário para navegação dinâmica nos dados, resultando em uma extração de relatórios extremamente simplificada. Por exemplo, a identificação de quais transações (pedidos, faturas etc.) utilizam uma determinada condição de pagamento pode ser efetuada por uma simples consulta, sem a necessidade de uma codificação lógica pré-definida;
- ▶ é possível manter e garantir regras de segurança de forma consistente;
- ▶ a produtividade do desenvolvedor é muito alta.

O Dicionário Ativo desenvolvido com a metodologia MDA representa a plataforma da aplicação. Assim, o próprio *ADempiere* é um conjunto de ferramentas para desenvolvimento de alta produtividade.



Figura 3 Importação do idioma.

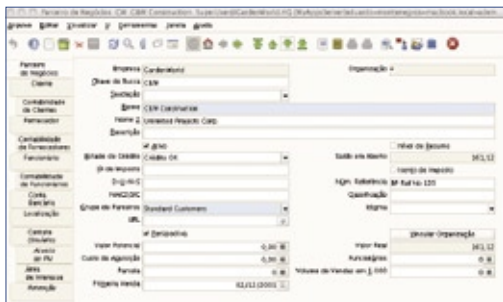


Figura 4 Janela *Parceiro de Negócios*.

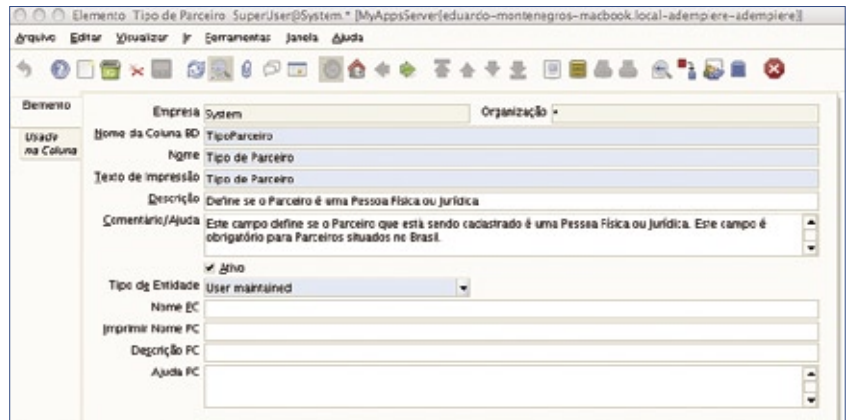


Figura 5 Criação de um novo elemento.

Caso real

Vejam, agora, um estudo de caso do *ADempiere*, específico para a legislação brasileira. No cadastro de parceiro de negócios (*Cadastro de Clientes, Fornecedores e Funcionários*, no *ADempiere*), quando este é brasileiro, é necessário exibir um campo para definir se estamos cadastrando uma pessoa física ou jurídica. Esse campo deve ser de preenchimento obrigatório.

Regras

Se efetuado o login com o usuário *GardenAdmin*, observamos a janela *Parceiro de Negócios* (figura 4). Nela, identificamos que o cadastro de um novo parceiro de negócios inclui o campo *Idioma*. Quando selecionado *Português* nesse campo, desejamos exibir um novo campo, abaixo de *URL*, para que o usuário selecione se o parceiro é uma pessoa física ou jurídica.

Para isso, vamos utilizar o usuário *System*. Usando a barra de atalhos na

lateral esquerda da janela, deve-se selecionar a opção *Elemento* para criar um novo elemento (figura 5).

O conteúdo de *Elemento* é o que define o texto exibido na janela e nos relatórios e também o campo de ajuda ao usuário para cada um dos campos do sistema. Como vamos criar um campo que permite que o usuário selecione duas opções de uma lista pré-definida (*Pessoa Física* ou *Pessoa Jurídica*), precisamos criar uma nova *Referência*, conforme indicado nas figuras 6 e 7. Observe que são utilizadas as abas *Referência* (figura 6) e *Lista de Validação* (figura 7).

Além de inserirmos os valores para *Pessoa Jurídica* (figura 7), criamos um semelhante para *Pessoa Física*, o outro valor possível para esse campo.

A lista de referências será exibida para o usuário no momento do preenchimento do campo na forma de um menu *drop-down*. Agora já temos os componentes necessários para a criação do campo no banco de dados.

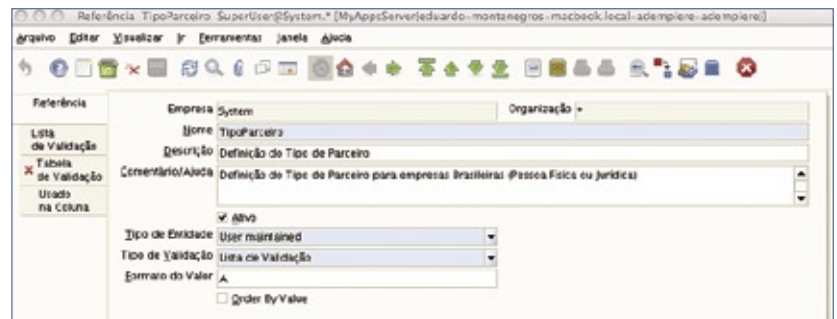


Figura 6 A aba *Referência* abriga a definição do tipo de parceiro...

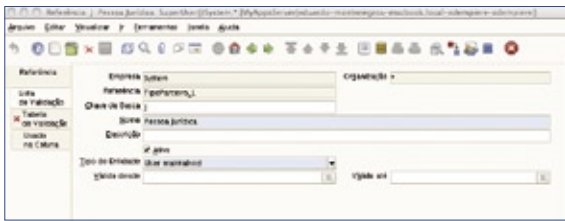


Figura 7 ...enquanto em *Lista de Validação* ficam os valores permitidos para esse parâmetro.

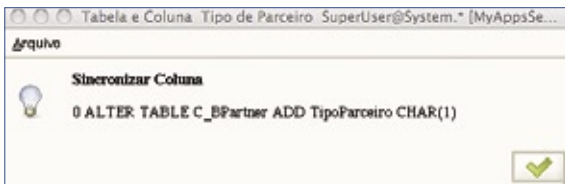


Figura 8 Essa mensagem indica que a coluna foi criada com sucesso no banco de dados.

Essa tarefa será realizada pela janela *Tabela e Coluna*. Nela, vamos localizar a tabela `C_BPartner`, que contém o cadastro dos parceiros de negócios, e criar um novo registro.

Note que o campo *Referência* é do tipo *Lista*, e que em *Chave de Referência* selecionamos a referência *TipoParceiro*, que criamos anteriormente. Outra observação importante é o comprimento do campo, definido como um único caractere, pois o sistema vai armazenar no banco de dados apenas o **F** ou **J**.

Feito isso, precisamos selecionar o botão *Sincronizar Coluna*, que criará a coluna no banco de dados, exibindo uma mensagem semelhante à **figura 8**. Depois desse processo, vamos marcar o campo *Obrigatório*, exigindo assim a seleção de algum valor para esse campo,

no ato do cadastro de um novo parceiro.

Em seguida, precisamos fazer com que o novo campo seja exibido na janela de entrada de dados. Isso é feito pela seção *Janela, Aba & Campo*, localizada no menu principal do sistema. A inclusão do campo é feita na sub-janela *Business Partner*. Na aba *Business Partner*, selecionamos o botão *Criar Campos*, conforme a **figura 9**.

Na aba *Seqüência de Campo*, na coluna da direita, vamos posicionar o campo *Tipo de Parceiro*, sob o campo *URL*, com uso dos botões apropriados da interface.

Finalmente, na aba *Campo*, vamos preencher o campo *Lógica de Visualização* com o código `@AD_Language@='pt_BR'`. Esse código é responsável por exibir o campo apenas quando o idioma do parceiro de negócios é o português.

Na prática, o que o sistema faz é identificar que, quando o conteúdo da coluna do banco de dados chamada `AD_Language` for igual a `pt_BR`, o campo *Tipo de Parceiro* será exibido. Agora podemos efetuar um novo login no sistema, utilizando o usuário *GardenAdmin*, e testar o funcionamento dessa nova regra do sistema.

Conclusão

Mostramos neste artigo um exemplo bastante simples de configuração e desenvolvimento no ADempiere. Esse exemplo, apesar de sua simplicidade, fornece uma boa noção do poder e da flexibilidade do sistema. Sem a necessidade de conhecimentos em programação ou banco de dados, fomos capazes de incluir um novo campo em uma janela de entrada de dados.

Existem muitos outros recursos que podem ser explorados no sistema, de forma semelhante à que fizemos neste exemplo. A sugestão aos que desejarem conhecer mais sobre o ADempiere é observar o funcionamento dos recursos-padrão do sistema com a utilização do usuário *GardenAdmin*, verificando depois com o usuário *System* como eles foram configurados e tentando reproduzi-los, ao final, de outra maneira ou em outras janelas.

Após os testes, é possível danificar o banco de dados ou reiniciar o trabalho no sistema usando o script `RUN_ImportAdempiere` mostrado na edição anterior. ■

Mais informações

[1] ADempiere:
<http://www.adempiere.com/>

[2] Eduardo Montenegro, "Montando a gestão":
http://www.linuxmagazine.com.br/article/montando_a_gestao

[3] Localização do ADempiere para português brasileiro:
<http://sf.net/projects/adempiere>

[4] Wiki do ADempiere: <http://www.adempiere.com/wiki>

[5] Projeto AdempiereLBR:
<http://sf.net/projects/adempiere1br>

[6] Fórum sobre o ADempiere em língua portuguesa:
<http://forum.kenos.com.br>

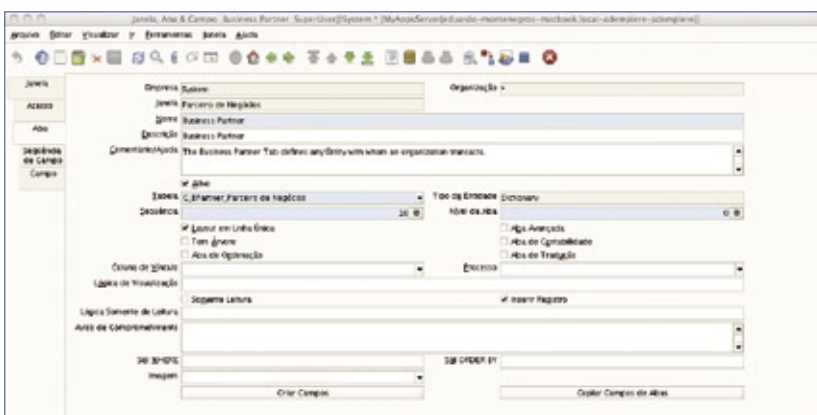


Figura 9 Edição das propriedades do objeto *Parceiro de Negócios*.